



1. สถานการณ์โรคเฝ้าระวังทางระบาดวิทยา ปี2567 (ตั้งแต่ 1 มกราคม – 28 ตุลาคม 2567)

โรคที่มีรายงานผู้ป่วยสูงสุด 5 อันดับแรก คือปอดอักเสบ รองลงมา คือ ไข้หวัดใหญ่ อาหารเป็นพิษ มือเท้าปาก และโรคติดต่อทางเพศสัมพันธ์

ขณะที่ โรคที่มีรายงานผู้ป่วยสูงสุด 5 อันดับแรกเดือนกันยายน ที่ผ่านมา คือปอดอักเสบ รองลงมา คือ ไข้หวัดใหญ่ อาหารเป็นพิษ มือเท้าปาก และโรคติดต่อทางเพศสัมพันธ์

ตารางที่ 1 จำนวนและอัตราป่วยด้วยโรคเฝ้าระวังทางระบาดวิทยา 10 อันดับแรก จ.ร้อยเอ็ด ปี 2567

โรค	ปี 2567												รวม (ราย)	อัตราป่วย (ต่อแสน)
	ม.ค.	ก.พ.	มี.ค.	เม.ย.	พ.ค.	มิ.ย.	ก.ค.	ส.ค.	ก.ย.	ต.ค.	พ.ย.	ธ.ค.		
ปอดอักเสบ	891	916	880	788	603	618	765	789	943	730			7,923	605.47
ไข้หวัดใหญ่	452	426	270	165	200	995	1,726	814	474	207			5,729	437.81
อาหารเป็นพิษ	408	319	269	259	229	253	378	399	255	155			2,924	223.45
มือเท้าปาก	117	101	74	18	17	45	124	208	238	120			1,062	81.16
โรคติดต่อทาง เพศสัมพันธ์	85	93	99	65	98	67	77	68	71	72			795	60.75
ไข้เลือดออก	48	51	62	65	26	86	119	146	61	17			681	52.04
สครับไทฟัส	23	21	21	28	41	31	65	86	41	41			398	30.41
สุกใส	62	52	56	24	17	15	20	40	26	13			325	24.84
เมลิออยโดซิส	16	16	21	10	25	32	29	26	16	1			192	14.67
เห็ดพิษ	2	0	0	1	13	4	49	11	33	5			118	9.02

2. สถานการณ์โรคที่สำคัญในเดือนตุลาคม 2567

2.1 สถานการณ์โรคไข้เลือดออก

สถานการณ์ประเทศไทย

ตั้งแต่วันที่ 1 มกราคม– 28 ตุลาคม 2567 ประเทศไทยมีรายงานผู้ป่วยทั้งหมด 89,519 ราย อัตราป่วย 135.49 ต่อประชากรแสนคน เสียชีวิต 70 ราย อัตราป่วยตาย ร้อยละ 0.08

จำแนกรายภาค พบว่า ภาคใต้ มีอัตราป่วยสูงสุด รองลงมาคือ ภาคเหนือ ภาคกลาง และภาคตะวันออกเฉียงเหนือ ตามลำดับ

สถานการณ์โรคไข้เลือดออกประเทศไทย ปี 2567

ข้อมูล ณ วันที่ 27 ตุลาคม 2567

จำนวนผู้ป่วยสะสม	89,519 ราย
จำนวนผู้ป่วยเสียชีวิต	70 ราย
อัตราป่วย	135.49 ต่อประชากรแสนคน
อัตราป่วยตาย (ร้อยละ)	0.08

ภาค	ผู้ป่วย (ราย)	ผู้ป่วยตาย (ราย)	อัตราป่วย ต่อแสน	อัตราป่วยตาย ร้อยละ
ตะวันออกเฉียงเหนือ	19,476	18	89.55	0.09
เหนือ	25,292	14	211.49	0.06
กลาง	23,860	25	104.38	0.10
ใต้	20,891	13	219.79	0.06
รวมทั้งประเทศ	89,519	70	135.49	0.08

ที่มา : รายงาน 506 กองระบาดวิทยา สัปดาห์ที่ 41/67

รูปที่ 1 จำนวนและอัตราป่วยผู้ป่วยไข้เลือดออกจำแนกรายภูมิภาค ปี 2567

สถานการณ์ไข้เลือดออกจังหวัดร้อยเอ็ด

ตั้งแต่ 1 มกราคม-28 ตุลาคม 2567 มีรายงานผู้ป่วยไข้เลือดออก จำนวน 681 ราย อัตราป่วย 52.55 ต่อแสนประชากร มีผู้ป่วยเสียชีวิต 1 ราย อัตราป่วยตายร้อยละ 0.15 อัตราป่วยอยู่ในลำดับที่ 72 ของประเทศลำดับที่ 17 ของภาคตะวันออกเฉียงเหนือ ซึ่งจำนวนผู้ป่วยปี 2567 ตั้งแต่เดือนเมษายนที่ผ่านมา มีแนวโน้มลดลงเมื่อเทียบกับปีที่ผ่านมา และต่ำกว่าค่ามัธยฐานย้อนหลัง 5 ปี

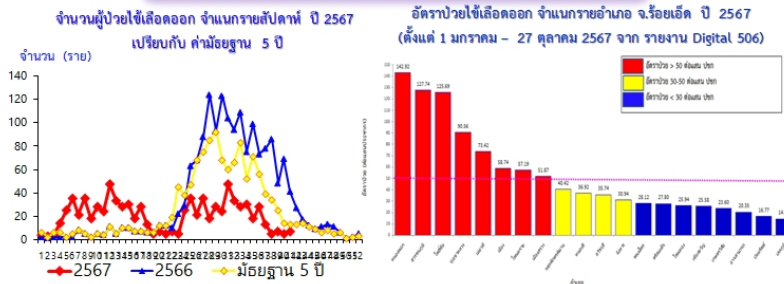
กลุ่มอายุที่พบว่ามีอัตราป่วยสูงสุด คือ กลุ่มอายุ 10-14 ปี และ กลุ่มอายุ 5-9 ปี

อำเภอที่มีอัตราป่วยสะสมสูงสุดตั้งแต่ต้นปี 5 อันดับแรก คือ อ.หนองพอก สุวรรณภูมิ โพธิ์ชัย พุ่งเขาหลวง และเมยวดี

สถานการณ์โรคไข้เลือดออก จังหวัดร้อยเอ็ด ปี 2567

ข้อมูล ณ วันที่ 27 ตุลาคม 2567 (รายงาน Digital 506)

* จำนวนผู้ป่วย	681 ราย
* เสียชีวิต	1 ราย
* อัตราป่วย	52.55 ต่อประชากรแสนคน
* อัตราป่วยตายร้อยละ	0.15



อัตราป่วยอยู่ลำดับที่ 72 ของประเทศ ลำดับที่ 17 ของภาคตะวันออกเฉียงเหนือ และ ลำดับที่ 4 ของเขตสุขภาพที่ 7

รูปที่ 2 จำนวนผู้ป่วยไข้เลือดออก จ.ร้อยเอ็ด จำแนกรายเดือน ปี 2567 เปรียบกับปี 2566 และค่ามัธยฐาน 5 ปี

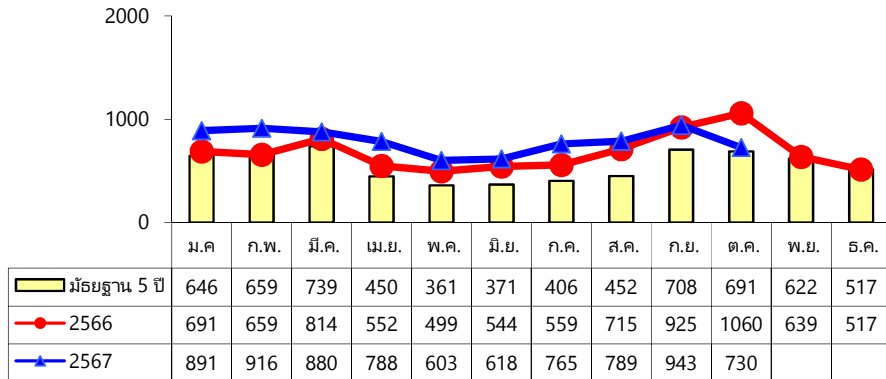
ตารางที่ 2 จำนวนผู้ป่วยและอัตราป่วยไข้เลือดออก รายอำเภอ จำแนกรายเดือน จ.ร้อยเอ็ด ปี 2567

อำเภอ	เดือน												รวม	อัตราป่วย (ต่อแสน)
	ม.ค.	ก.พ.	มี.ค.	เม.ย.	พ.ค.	มิ.ย.	ก.ค.	ส.ค.	ก.ย.	ต.ค.	พ.ย.	ธ.ค.		
เมือง	5	3	1	6	2	7	21	32	13	3			93	58.74
-ในเขตเทศบาล	1	0	0	0	0	0	3	5	1	0			10	28.31
- นอกเขต	4	3	1	6	2	7	18	27	12	3			83	67.47
เกษตรวิสัย	10	3	2	1	0	1	1	3	1	1			23	23.60
ปทุมรัตต์	0	1	1	0	0	0	5	2	0	0			9	16.77
จตุรพักตรพิมาน	4	11	1	2	2	4	4	3	1	0			32	40.42
ธวัชบุรี	1	1	1	0	0	2	1	7	10	1			24	35.74
พนมไพร	0	1	0	1	2	5	6	3	2	0			20	28.12
โพนทอง	1	2	4	15	3	0	1	1	1	0			28	25.94
โพธิ์ชัย	1	0	4	3	1	6	20	21	13	4			73	125.69
หนองพอก	6	5	10	16	5	24	11	11	5	2			95	142.92
เสลภูมิ	0	2	3	0	1	6	3	1	1	0			17	14.38
สุวรรณภูมิ	10	11	21	14	4	17	20	40	8	1			146	127.74
เมืองสรวง	1	0	6	2	0	2	0	1	0	0			12	51.87
โพนทราย	4	1	1	0	0	0	8	2	0	0			16	57.19
อาจสามารถ	1	1	0	0	3	4	4	1	0	1			15	20.35
เมยวดี	1	4	4	4	0	0	2	2	0	0			17	73.42
ศรีสมเด็จ	1	0	1	0	0	0	2	4	2	0			10	27.80
จังหาร	1	1	0	1	0	2	5	3	0	1			14	30.94
เชียงขวัญ	0	0	0	0	1	0	1	3	1	1			7	25.58
หนองฮี	1	3	0	0	0	3	1	0	0	1			9	36.92
ทุ่งเขาหลวง	0	1	2	0	2	3	3	6	3	1			21	90.56
รวมทั้งหมด	48	51	62	65	26	86	119	146	61	17			681	52.55

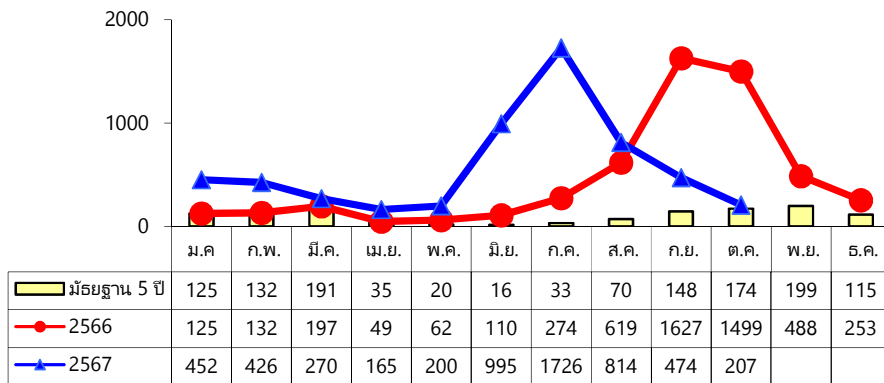
ข้อมูล ณ วันที่ 28 ตุลาคม 2567

2.2 สถานการณ์โรคปอดอักเสบและไข้หวัดใหญ่

ตั้งแต่ 1 มกราคม-28 ตุลาคม 2567 จังหวัดร้อยเอ็ด มีรายงานผู้ป่วยผู้ป่วยโรคปอดอักเสบ 7,923 ราย อัตราป่วยเท่ากับ 605.47 ต่อประชากรแสนคน โรคไข้หวัดใหญ่ 5,731 ราย อัตราป่วย 437.96 ต่อประชากรแสนคน



รูปที่ 3 จำนวนผู้ป่วยโรคปอดบวม รายเดือน ปี 2566-2567และมียุทธฐาน 5 ปี จ.ร้อยเอ็ด



รูปที่ 4 จำนวนผู้ป่วยโรคไข้หวัดใหญ่ รายเดือน ปี 2566-2567 และมียุทธฐาน 5 ปี จ.ร้อยเอ็ด

ในปี 2567 กลุ่มอายุที่มีอัตราป่วยสูงสุด โรคปอดอักเสบ คือ กลุ่มอายุ 65 ปีขึ้นไป และ กลุ่มอายุ 0-4 ปี สำหรับโรคไข้หวัดใหญ่ กลุ่มอายุที่มีอัตราป่วยสูงสุด คือ รองลงมา 0-4 ปี 5-9 ปี และกลุ่มอายุ 25-34 ปี

ทีมตระหนักรู้สถานการณ์โรคและภัยสุขภาพ จังหวัดร้อยเอ็ด เผื่อระวังสถานการณ์การระบาดของโรคปอดอักเสบและไข้หวัดใหญ่ พบเหตุการณ์การระบาดเป็นกลุ่มก้อนของเด็กนักเรียนติดเชื้อ RSV ในศูนย์พัฒนาเด็กเล็ก อำเภोजังหาร ช่วงระหว่างวันที่ 17-23 กันยายน 2567 มีผู้ป่วยเข้าข่ายจำนวน 35 ราย ทีมปฏิบัติการสอบสวนโรค (JIT) สำนักงานสาธารณสุขจังหวัดร้อยเอ็ดร่วมกับทีมสอบสวนเคลื่อนที่เร็ว (SRRT) อำเภोजังหาร ดำเนินการสอบสวนหาสาเหตุการเกิดการระบาด และดำเนินการควบคุมโรคในพื้นที่เรียบร้อยแล้ว

ตารางที่ 3 จำนวนผู้ป่วยและอัตราป่วยโรคปอดอักเสบ จังหวัดร้อยเอ็ด ปี 2567

อำเภอ	เดือน												รวม	อัตราป่วย (ต่อแสน)
	ม.ค.	ก.พ.	มี.ค.	เม.ย.	พ.ค.	มิ.ย.	ก.ค.	ส.ค.	ก.ย.	ต.ค.	พ.ย.	ธ.ค.		
เมือง	86	94	87	79	82	60	103	87	115	99			892	571.31
เกษตรวิสัย	49	42	49	29	24	29	42	40	43	53			400	406.73
ปทุมรัตน์	65	38	51	39	31	35	34	58	53	39			443	825.25
จตุรพักตรพิมาน	62	50	50	66	49	58	59	72	111	70			647	802.35
ธวัชบุรี	36	45	27	35	34	29	25	34	43	22			330	482.65
พนมไพร	50	67	81	57	51	47	54	46	38	52			543	739.84
โพนทอง	54	57	60	62	51	43	51	56	58	37			529	490.41
โพธิ์ชัย	24	18	21	25	19	10	24	32	20	12			205	354.67
หนองพอก	20	24	20	36	24	20	27	21	27	16			235	357.78
เสลภูมิ	97	93	103	101	56	51	96	43	91	77			808	664.94
สุวรรณภูมิ	91	98	69	40	20	16	22	24	24	36			440	377.93
เมืองสรวง	26	26	37	27	21	32	18	39	41	22			289	1,245.85
โพนทราย	12	15	17	11	5	6	8	11	9	8			102	364.22
อาจสามารถ	48	45	59	37	30	52	37	49	45	41			443	594.60
เมยวดี	24	33	16	20	13	10	18	17	22	12			185	814.83
ศรีสมเด็จ	51	62	39	44	19	29	47	52	78	73			494	1,339.88
จังหาร	29	28	34	22	21	27	33	22	43	20			279	592.55
เชียงขวัญ	18	23	14	15	13	12	16	13	19	12			155	557.51
หนองฮี	24	31	13	19	24	21	24	34	27	25			242	971.69
ทุ่งเขาหลวง	25	27	33	24	16	31	27	39	36	4			262	1,108.15
รวมทั้งหมด	891	916	880	788	603	618	765	789	943	730			7,923	605.47

ที่มา : ข้อมูล ณ วันที่ 28 ตุลาคม 2567 (จากรายงาน 506)

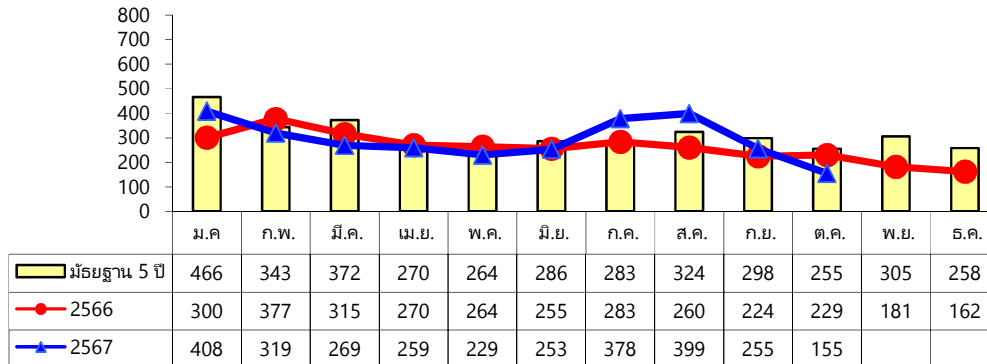
ตารางที่ 4 จำนวนผู้ป่วยและอัตราป่วยโรคไข้หวัดใหญ่ จังหวัดร้อยเอ็ด ปี2567

อำเภอ	เดือน												รวม	อัตราป่วย (ต่อแสน)
	ม.ค.	ก.พ.	มี.ค.	เม.ย.	พ.ค.	มิ.ย.	ก.ค.	ส.ค.	ก.ย.	ต.ค.	พ.ย.	ธ.ค.		
เมือง	131	105	50	26	64	240	408	196	103	47			1,370	877.46
เกษตรวิสัย	25	13	10	5	13	21	78	36	31	10			242	246.07
ปทุมรัตน์	29	27	9	11	10	37	92	132	45	13			405	754.46
จตุรพักตรพิมาน	22	16	25	10	7	28	72	48	45	12			285	353.43
ธวัชบุรี	24	30	11	12	15	53	100	36	31	11			323	472.41
พนมไพร	1	1	7	0	1	5	12	6	3	2			38	51.78
โพนทอง	33	29	20	19	11	150	215	69	31	23			600	556.23
โพธิ์ชัย	4	5	7	14	4	22	69	17	2	4			148	256.06
หนองพอก	3	6	4	3	12	55	47	25	18	3			176	267.95
เสลภูมิ	77	38	17	33	7	112	259	39	73	26			681	560.42
สุวรรณภูมิ	36	72	36	3	6	47	59	42	10	6			317	272.28
เมืองสรวง	4	3	1	2	3	9	12	6	2	0			42	181.06
โพนทราย	4	33	15	6	0	7	8	10	3	1			87	310.66
อาจสามารถ	17	12	31	11	11	33	42	25	10	5			197	264.42
เมยวดี	0	0	4	0	0	10	27	31	4	1			77	339.15
ศรีสมเด็จ	9	4	3	3	17	87	117	43	40	29			352	954.73
จังหาร	17	20	13	5	8	20	26	9	4	5			127	269.72
เชียงขวัญ	7	5	4	2	8	17	33	19	4	1			100	359.69
หนองฮี	5	4	1	0	2	10	35	20	12	7			96	385.46
ทุ่งเขาหลวง	4	3	2	0	1	32	15	5	3	1			66	279.15
รวมทั้งหมด	452	426	270	165	200	995	1,726	814	474	207			5,729	437.81

ที่มา : ข้อมูล ณ วันที่ 28 ตุลาคม 2567 (จากรายงาน 506)

2.3 สถานการณ์โรคอาหารเป็นพิษ

ตั้งแต่ 1 มกราคม – 28 ตุลาคม 2567 จังหวัดร้อยเอ็ด มีรายงานผู้ป่วย โรคอาหารเป็นพิษ จำนวน 2,924 ราย อัตราป่วย 223.45 ต่อแสนประชากร



รูปที่ 5 จำนวนผู้ป่วยโรคอาหารเป็นพิษจำแนกรายเดือน ปี 2567 เปรียบกับปี 2566 และมัธยฐาน 5 ปี

ในปี 2567 ยังไม่มีเหตุการณ์การระบาดของโรคอาหารเป็นพิษ เป็นกลุ่มก้อน แต่มีเหตุการณ์ที่ต้องเฝ้าระวังในกรณีมีรายงานผู้ป่วยติดเชื้อ *Streptococcus suis* ต่อเนื่องจากปี 2566 ดังนี้

เดือนตุลาคม 2566 จังหวัดร้อยเอ็ดมีรายงานผู้ป่วยติดเชื้อ *Streptococcus suis* เสียชีวิต จำนวน 1 ราย เพศชาย อายุ 53 ปี ที่อยู่ตำบลเกาะแก้ว อำเภอเสลภูมิ จังหวัดร้อยเอ็ด โดยมีประวัติเสี่ยงการรับเชื้อจากการชำแหละหมูโดยไม่มีอุปกรณ์ป้องกัน และรับประทานหมูดิบ จากการสอบสวนพบผู้มีอาการเข้าข่ายติดเชื้อ *S.suis* เพิ่มอีก 1 ราย เป็นเพศชาย อายุ 52 ปี ที่อยู่ตำบลเกาะแก้ว อำเภอเสลภูมิ จังหวัดร้อยเอ็ด มีประวัติเป็นผู้ร่วมชำแหละหมู และรับประทานหมูดิบในวันเดียวกัน ทีมสอบสวนโรค (JIT) สำนักงานสาธารณสุขจังหวัดร้อยเอ็ด ร่วมกับ สำนักงานสาธารณสุขอำเภอเสลภูมิ ปศุสัตว์อำเภอเสลภูมิ รพ.สต.บ้านดงหลาย ต.เกาะแก้ว และหน่วยงานปกครองในพื้นที่ ร่วมดำเนินการควบคุมโรค และประชาสัมพันธ์เพื่อลดพฤติกรรม และความเสี่ยงจากการติดเชื้อ *S.suis* ในชุมชน

และในเดือนพฤศจิกายน 2566 พบรายงานผู้เสียชีวิตจากการติดเชื้อ *S.suis* เพิ่มเติมอีก 2 ราย ในอำเภอจตุรพักตรพิมาน และพนมไพร จากการสอบสวนผู้เสียชีวิตทั้ง 2 ราย ไม่มีประวัติการสัมผัสหรือรับประทานเนื้อหมูดิบที่ชัดเจน แต่ปัจจัยเสี่ยงที่สำคัญที่ทำให้ติดเชื้อโดยไม่ทราบสาเหตุครั้งนี้คือเป็นผู้ป่วยที่มีระดับภูมิคุ้มกันต่ำ ทำให้ติดเชื้อ *S.suis* ได้

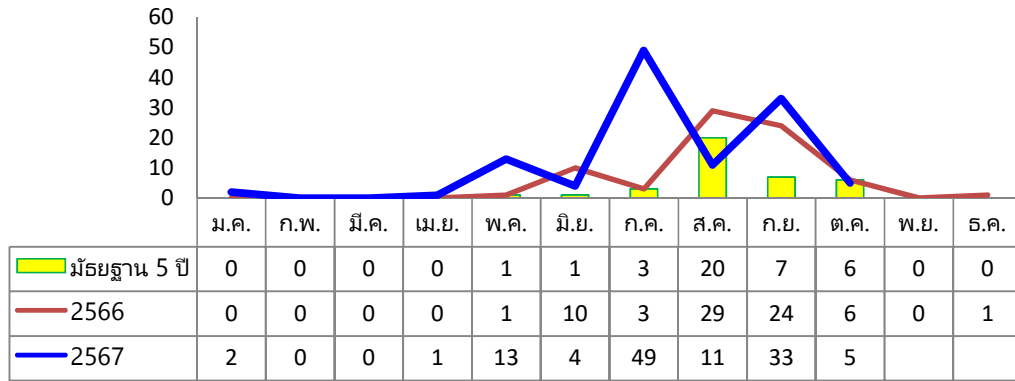
ตารางที่ 5 จำนวนผู้ป่วยและอัตราป่วยโรคอาหารเป็นพิษ จังหวัดร้อยเอ็ด ปี 2567

อำเภอ	เดือน												รวม	อัตราป่วย (ต่อแสน)
	ม.ค.	ก.พ.	มี.ค.	เม.ย.	พ.ค.	มิ.ย.	ก.ค.	ส.ค.	ก.ย.	ต.ค.	พ.ย.	ธ.ค.		
เมือง	64	46	52	51	39	28	71	63	54	28			496	317.68
เกษตรวิสัย	26	18	12	20	44	57	42	41	19	11			290	294.88
ปทุมรัตน์	11	14	14	5	7	1	10	12	8	8			90	167.66
จตุรพักตรพิมาน	83	43	46	42	44	19	39	38	22	14			390	483.64
ธวัชบุรี	19	16	13	10	9	8	8	14	10	6			113	165.27
พนมไพร	10	4	5	3	2	5	8	8	9	9			63	85.84
โพนทอง	20	14	3	8	6	14	28	40	14	11			158	146.47
โพธิ์ชัย	5	15	5	5	2	5	8	6	2	1			54	93.43
หนองพอก	2	0	3	5	0	1	4	6	2	1			24	36.54
เสลภูมิ	33	29	15	15	7	19	9	9	7	2			145	119.33
สุวรรณภูมิ	9	10	4	4	0	5	19	36	14	6			107	91.90
เมืองสรวง	0	3	0	3	0	1	1	0	1	0			9	38.80
โพนทราย	3	5	1	1	0	0	3	2	0	0			15	53.56
อาจสามารถ	46	30	29	22	23	33	25	44	34	20			306	410.72
เมยวดี	4	1	2	3	3	5	11	6	8	7			50	220.23
ศรีสมเด็จ	42	19	15	26	19	29	38	43	32	20			283	767.58
จังหาร	2	10	16	11	4	7	12	15	5	4			86	182.65
เชียงขวัญ	24	37	25	17	14	11	39	12	7	5			191	687.00
หนองฮี	0	1	2	2	0	2	1	3	2	1			14	56.21
ทุ่งเขาหลวง	5	4	7	6	6	3	2	1	5	1			40	169.18
รวมทั้งหมด	408	319	269	259	229	253	378	399	255	155			2,924	223.45

ที่มา : ข้อมูล ณ วันที่ 28 ตุลาคม 2567 (จากรายงาน 506)

2.4 สถานการณ์โรคอาหารเป็นพิษ จากการรับประทานเห็ดพิษ

ตั้งแต่ 1 มกราคม – 28 ตุลาคม 2567 จังหวัดร้อยเอ็ด มีรายงานผู้ป่วย โรคอาหารเป็นพิษจากการรับประทานเห็ดพิษ จำนวน 118 ราย อัตราป่วย 9.02 ต่อแสนประชากร เสียชีวิต จำนวน 3 ราย อัตราป่วยตายร้อยละ 2.5



รูปที่ 6 จำนวนผู้ป่วยโรคอาหารเป็นพิษจำแนกรายเดือน ปี 2567 เปรียบกับปี 2566 และมัธยฐาน 5 ปี

ในปี 2567 มีเหตุการณ์ผู้ป่วยจากการรับประทานเห็ดพิษเสียชีวิต จำนวน 3 ราย ดังนี้

ผู้เสียชีวิตรายที่ 1 เพศชาย อายุ 41 ปี ที่อยู่ ม.3 ต.ศรีวิสัย อ.เสลภูมิ วันที่ 15 กรกฎาคม 2567 ก่อนป่วยมีประวัติไปเก็บเห็ดป่า ในเขต อ.คำเขื่อนแก้ว จ.ยโสธรญาติบอกว่าไปเห็ดถ่าน นำมาแจกจ่าย และวันที่ 16 กรกฎาคม 2567 เวลา 9.00 น. นำเห็ดมาประกอบอาหารรับประทานในครอบครัว รับประทานร่วมกัน 3 คน หลังจากรับประทาน 3 ชั่วโมง ทุกรายเริ่มมีอาการถ่ายเป็นน้ำ ปวดท้อง อาเจียน เข้ารับการรักษาที่ รพ.เสลภูมิ อาการไม่รุนแรง 1 ราย แพทย์ให้กลับบ้าน และอาการรุนแรง 2 ราย แพทย์ใส่ท่อช่วยหายใจ ส่งต่อ รพ.ร้อยเอ็ด ต่อมาวันที่ 17 กรกฎาคม 2567 เสียชีวิต 1 ราย และยังรักษา 1 ราย (อาการดีขึ้น แพทย์ถอดเครื่องช่วยหายใจแล้ว)

ผู้เสียชีวิตรายที่ 2 เพศชาย อายุ 67 ปี ที่อยู่ ม.7 ต.เหล่าน้อย อ.เสลภูมิ วันที่ 15 กรกฎาคม 2567 มีประวัติไปซื้อเห็ดป่า ที่บ้านโพนสว่าง ต.ศรีวิสัย อ.เสลภูมิ จังหวัดร้อยเอ็ด ซึ่งคนขายบอกว่าไปเอาเห็ดมาจาก อ.คำเขื่อนแก้ว จ.ยโสธร (ในวันเดียวกันกับผู้เสียชีวิตรายแรก) แล้วนำมาประกอบอาหารรับประทานในครอบครัว รับประทานร่วมกัน 2 คน หลังรับประทานประมาณ 1 ชั่วโมง ภรรยาเริ่มมีอาการอาเจียน แน่นหน้าอก ไปรักษา รพ.เสลภูมิ อาการไม่รุนแรง แพทย์ให้กลับบ้าน ต่อมาวันที่ 16 กรกฎาคม 2567 ผู้เสียชีวิตเริ่มมีอาการ คอแห้ง เจ็บคอ แน่นหน้าอก ไปรับการรักษาที่ รพ.เสลภูมิ แพทย์ใส่ท่อช่วยหายใจส่งต่อ รพ.ร้อยเอ็ด และเสียชีวิตวันที่ 18 กรกฎาคม 2567

ผู้เสียชีวิตรายที่ 3 เพศหญิง อายุ 68 ปี ที่อยู่ ม.12 ต.ตุก้อง อ.หนองฮี จ.ร้อยเอ็ด ญาติให้ประวัติว่า วันที่ 10 กรกฎาคม 2567 เวลา 08.00 น. หลานชาย ไปเก็บเห็ด ป่า บริเวณใกล้บ้าน เพื่อนำมาขายและประกอบอาหารรับประทาน ร่วมกัน 2 คน วันที่ 11 กรกฎาคม 2567 ทั้ง 2 ราย มีอาการ อาเจียน และ ถ่ายเหลว เข้ารับการรักษาที่ รพ.หนองฮี อาการไม่รุนแรง 1 ราย แพทย์จำหน่ายกลับบ้าน และมีอาการรุนแรง 1 ราย ส่งรับการรักษาต่อที่ โรงพยาบาลร้อยเอ็ด วันที่ 17 กรกฎาคม 2567 เวลา 12.13 น. ผู้ป่วยเสียชีวิต แพทย์วินิจฉัยสาเหตุการเสียชีวิต Mushroom Intoxication

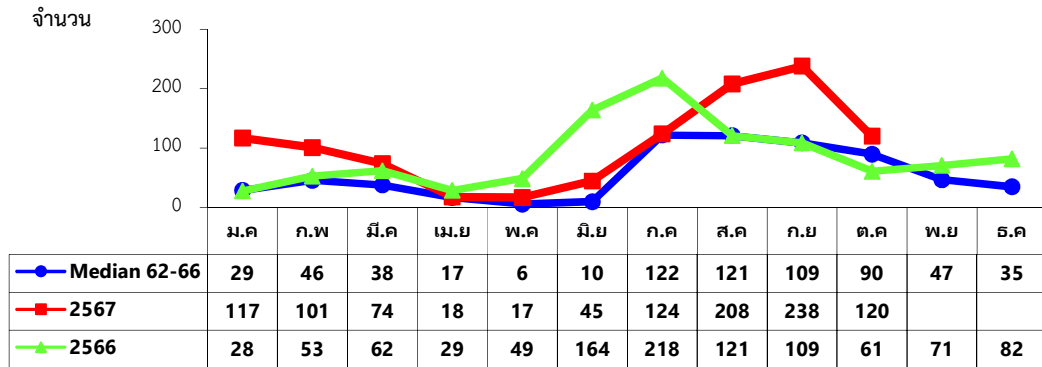
ตารางที่ 6 จำนวนผู้ป่วยและอัตราป่วยโรคอาหารเป็นพิษ จากการรับประทานเห็ดพิษ จังหวัดร้อยเอ็ด ปี2567

อำเภอ	เดือน												รวม	อัตราป่วย (ต่อแสน)
	ม.ค.	ก.พ.	มี.ค.	เม.ย.	พ.ค.	มิ.ย.	ก.ค.	ส.ค.	ก.ย.	ต.ค.	พ.ย.	ธ.ค.		
เมือง	0	0	0	1	1	0	2	0	4	0			8	5.12
เกษตรวิสัย	1	0	0	0	1	0	0	2	0	0			4	4.07
ปทุมรัตน์	0	0	0	0	0	0	3	0	2	0			5	9.31
จตุรพักตรพิมาน	0	0	0	0	0	0	1	0	0	0			1	1.24
ธวัชบุรี	0	0	0	0	0	0	2	0	1	0			3	4.39
พนมไพร	0	0	0	0	0	0	0	3	0	1			4	5.45
โพนทอง	0	0	0	0	1	1	1	2	5	0			10	9.27
โพธิ์ชัย	0	0	0	0	0	0	3	0	1	0			4	6.92
หนองพอก	0	0	0	0	0	0	4	0	2	0			6	9.13
เสลภูมิ	0	0	0	0	9	2	25	0	2	1			39	32.09
สุวรรณภูมิ	1	0	0	0	0	0	5	1	8	0			15	12.88
เมืองสรวง	0	0	0	0	0	0	0	0	0	0			0	0.00
โพนทราย	0	0	0	0	0	0	1	0	0	0			1	3.57
อาจสามารถ	0	0	0	0	0	1	0	0	1	0			2	2.68
เมยวดี	0	0	0	0	0	0	0	0	0	0			0	0.00
ศรีสมเด็จ	0	0	0	0	0	0	1	0	0	2			3	8.14
จังหาร	0	0	0	0	0	0	0	0	0	0			0	0.00
เชียงขวัญ	0	0	0	0	0	0	0	0	0	1			1	3.60
หนองฮี	0	0	0	0	0	0	1	3	4	0			8	32.12
ทุ่งเขาหลวง	0	0	0	0	1	0	0	0	3	0			4	16.92
รวมทั้งหมด	2	0	0	1	13	4	49	11	33	5			118	9.02

ที่มา : ข้อมูล ณ วันที่ 28 ตุลาคม 2567 (จากรายงาน 506)

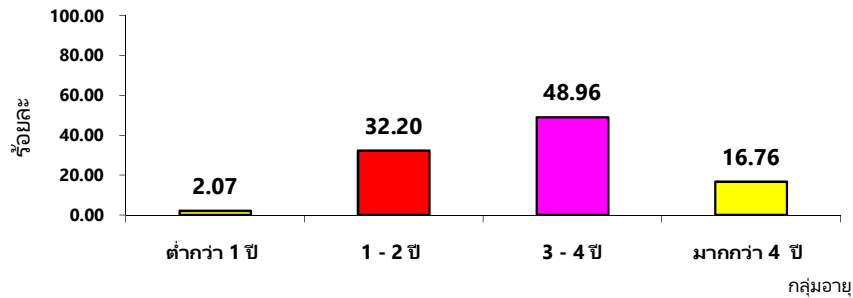
2.5 โรคมือ เท้า ปาก (Hand Foot Mouth Disease)

สถานการณ์ของจังหวัดร้อยเอ็ด ตั้งแต่ 1 มกราคม – 28 ตุลาคม 2567 มีรายงานผู้ป่วยโรคมือเท้าปาก (HFMD) จำนวน 1,062 ราย อัตราป่วย 81.16 ต่อประชากรแสนคน



รูปที่ 7 จำนวนผู้ป่วยโรคมือ เท้าปากจำแนกรายเดือน ปี 2567 เปรียบเทียบกับปี 2566 และค่ามัธยฐานย้อนหลัง5ปี

กลุ่มอายุที่พบผู้ป่วยสูงสุด คือ อายุ 3-4 ปี (ร้อยละ 48.96) รองลงมา คือ กลุ่มอายุ 1-2 ปี (ร้อยละ 32.20) และอายุมากกว่า 4 ปี (ร้อยละ 16.76)



รูปที่ 8 ร้อยละผู้ป่วยโรคมือเท้าปาก จำแนกตามกลุ่มอายุ จ.ร้อยเอ็ด ปี 2567



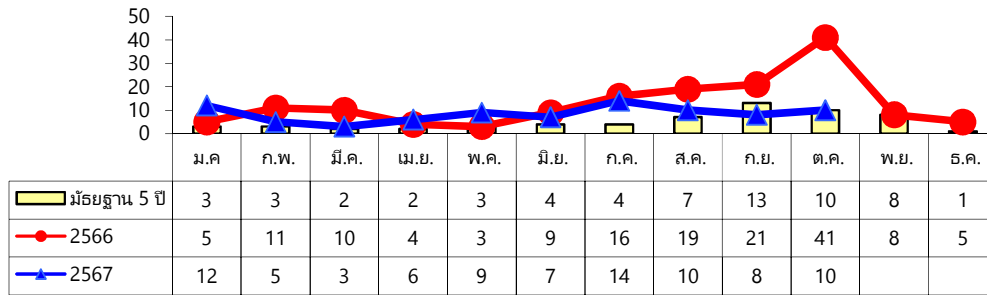
ตารางที่ 7 จำนวนผู้ป่วยและอัตราป่วยโรคมือเท้าปาก จำแนกรายเดือน จ.ร้อยเอ็ด ปี 2567

อำเภอ	เดือน												รวม	อัตราป่วย (ต่อแสน)
	ม.ค.	ก.พ.	มี.ค.	เม.ย.	พ.ค.	มิ.ย.	ก.ค.	ส.ค.	ก.ย.	ต.ค.	พ.ย.	ธ.ค.		
เมือง	11	7	11	2	2	5	25	32	42	24			161	103.12
เกษตรวิสัย	3	3	1	2	1	0	4	23	36	12			85	86.43
ปทุมรัตน์	5	2	2	1	0	0	2	10	19	16			57	106.18
จตุรพักตรพิมาน	24	7	3	0	3	0	6	16	5	2			66	81.85
ธวัชบุรี	1	8	7	3	0	4	6	22	9	5			65	95.07
พนมไพร	0	2	1	0	2	2	0	2	15	4			28	38.15
โพนทอง	11	11	7	1	1	9	18	22	6	5			91	84.36
โพธิ์ชัย	2	2	0	1	1	12	24	13	9	1			65	112.46
หนองพอก	11	12	0	1	0	1	6	5	6	6			48	73.08
เสลภูมิ	8	9	11	1	2	4	6	7	21	4			73	60.07
สุวรรณภูมิ	2	7	8	0	1	0	2	10	33	11			74	63.56
เมืองสรวง	1	0	0	1	0	0	2	6	2	2			14	60.35
โพนทราย	0	1	1	0	0	0	0	0	4	0			6	21.42
อาจสามารถ	6	6	4	0	0	4	7	8	2	0			37	49.66
เมยวดี	4	6	6	3	0	0	0	0	5	6			30	132.14
ศรีสมเด็จ	8	1	0	0	0	2	3	5	4	12			35	94.93
จังหาร	3	3	2	0	1	0	9	12	7	3			40	84.95
เชียงขวัญ	0	2	3	0	1	1	2	4	3	3			19	68.34
หนองฮี	7	3	5	2	1	1	1	2	4	3			29	116.44
ทุ่งเขาหลวง	10	9	2	0	1	0	1	9	6	1			39	164.95
รวมทั้งหมด	117	101	74	18	17	45	124	208	238	120			1,062	81.16

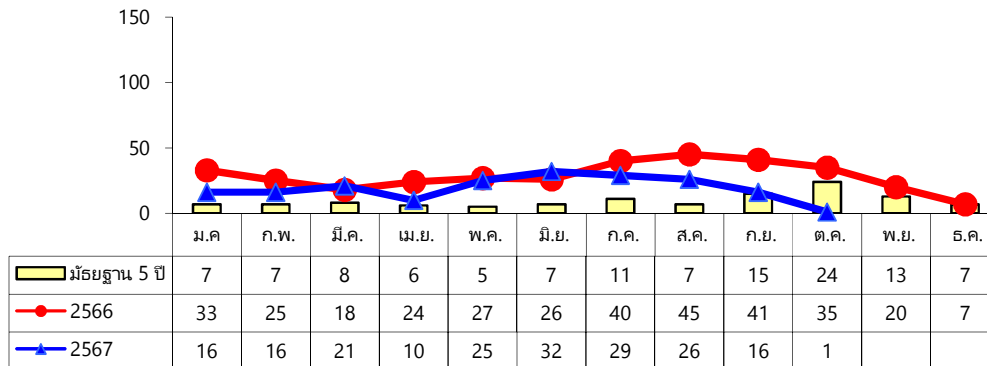
ที่มา : ข้อมูล ณ วันที่ 28 ตุลาคม 2567 (จากรายงาน 506)

2.6 สถานการณ์โรคเลปโตสไปโรซิส และเมลิออยด์โตซิส

ตั้งแต่ 1 มกราคม – 28 ตุลาคม 2567 จังหวัดร้อยเอ็ด มีรายงานผู้ป่วยโรคเลปโตสไปโรซิส จำนวน 84 ราย อัตราป่วยเท่ากับ 6.42 ต่อแสนประชากร ไม่มีผู้เสียชีวิต โรคเมลิออยด์โตซิส จำนวน 192 ราย อัตราป่วย 14.67 ต่อแสนประชากร เสียชีวิต 2 ราย อัตราป่วยตาย ร้อยละ 1.04



รูปที่ 9 จำนวนผู้ป่วยโรคเลปโตสไปโรซิสจำแนกรายเดือน ปี 2567 เปรียบกับปี 2566 และมัธยฐาน 5 ปี



รูปที่ 10 จำนวนผู้ป่วยโรคเมลิออยด์โตซิสจำแนกรายเดือน ปี 2567 เปรียบกับปี 2566 และมัธยฐาน 5 ปี

ตารางที่ 8 จำนวนผู้ป่วยและอัตราป่วยโรคเลปโตสไปโรซิส จังหวัดร้อยเอ็ด ปี 2567

อำเภอ	เดือน												รวม	อัตราป่วย (ต่อแสน)
	ม.ค.	ก.พ.	มี.ค.	เม.ย.	พ.ค.	มิ.ย.	ก.ค.	ส.ค.	ก.ย.	ต.ค.	พ.ย.	ธ.ค.		
เมือง	1	0	1	1	2	3	2	1	0	0			11	7.05
เกษตรวิสัย	0	0	1	0	0	0	0	0	0	0			1	1.02
ปทุมรัตน์	0	1	0	0	0	0	0	1	1	0			3	5.59
จตุรพักตรพิมาน	1	1	0	0	2	0	2	1	0	4			11	13.64
ธวัชบุรี	1	1	0	0	1	0	0	0	0	1			4	5.85
พนมไพร	0	0	0	0	0	0	0	0	0	1			1	1.36
โพนทอง	0	0	0	0	2	0	2	0	1	1			6	5.56
โพธิ์ชัย	1	0	0	1	0	0	0	1	1	0			4	6.92
หนองพอก	2	0	0	0	0	1	1	2	1	0			7	10.66
เสลภูมิ	1	0	0	0	1	1	0	0	0	0			3	2.47
สุวรรณภูมิ	1	0	0	0	0	0	1	0	1	0			3	2.58
เมืองสรวง	0	0	0	0	0	1	1	0	0	0			2	8.62
โพนทราย	0	0	0	0	0	0	1	0	0	0			1	3.57
อาจสามารถ	2	1	1	0	0	0	0	1	0	1			6	8.05
เมยวดี	0	0	0	1	0	0	0	0	0	1			2	8.81
ศรีสมเด็จ	1	0	0	2	0	0	1	0	2	0			6	16.27
จังหาร	1	0	0	0	1	1	2	0	1	0			6	12.74
เชียงขวัญ	0	1	0	0	0	0	0	1	0	0			2	7.19
หนองฮี	0	0	0	1	0	0	1	0	0	0			2	8.03
ทุ่งเขาหลวง	0	0	0	0	0	0	0	2	0	1			3	12.69
รวมทั้งหมด	12	5	3	6	9	7	14	10	8	10			84	6.42

ที่มา : ข้อมูล ณ วันที่ 28 ตุลาคม 2567 (จากรายงาน 506)

ตารางที่ 9 จำนวนผู้ป่วยและอัตราป่วยโรคเมลิออยโดซิส จังหวัดร้อยเอ็ด ปี 2567

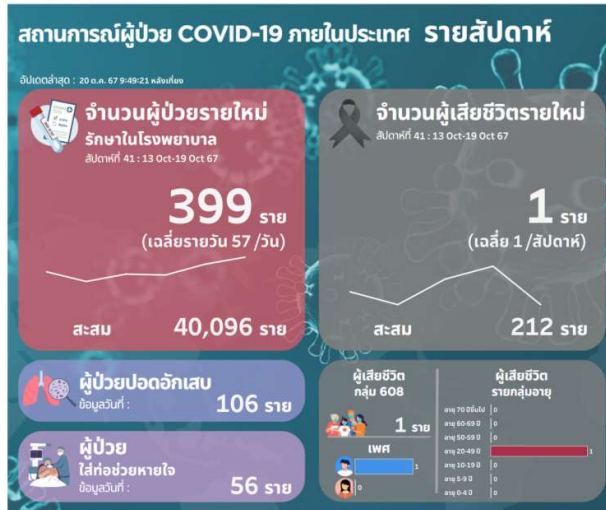
อำเภอ	เดือน												รวม	อัตราป่วย (ต่อแสน)
	ม.ค.	ก.พ.	มี.ค.	เม.ย.	พ.ค.	มิ.ย.	ก.ค.	ส.ค.	ก.ย.	ต.ค.	พ.ย.	ธ.ค.		
เมือง	0	1	1	2	6	5	3	5	1	0			24	15.37
เกษตรวิสัย	0	1	0	0	0	3	1	2	0	0			7	7.12
ปทุมรัตน์	1	1	1	0	1	0	2	1	1	0			8	14.90
จตุรพักตรพิมาน	1	2	2	1	1	3	0	5	1	0			16	19.84
ธวัชบุรี	1	1	1	1	4	2	0	0	0	0			10	14.63
พนมไพร	0	1	0	0	0	0	2	2	0	0			5	6.81
โพนทอง	7	2	1	0	0	5	1	1	0	0			17	15.76
โพธิ์ชัย	0	0	1	2	1	1	1	0	0	0			6	10.38
หนองพอก	1	0	1	0	2	4	2	1	2	1			14	21.31
เสลภูมิ	0	2	5	1	2	2	3	0	2	0			17	13.99
สุวรรณภูมิ	2	1	3	0	0	1	2	0	0	0			9	7.73
เมืองสรวง	0	0	0	1	1	0	4	2	4	0			12	51.73
โพนทราย	0	0	0	0	1	0	0	0	0	0			1	3.57
อาจสามารถ	1	1	0	1	3	4	5	2	4	0			21	28.19
เมยวดี	0	1	1	1	0	0	0	1	0	0			4	17.62
ศรีสมเด็จ	0	1	2	0	2	0	0	1	0	0			6	16.27
จังหาร	1	0	0	0	1	0	1	1	0	0			4	8.50
เชียงขวัญ	0	0	0	0	0	1	1	2	1	0			5	17.98
หนองฮี	1	1	2	0	0	1	0	0	0	0			5	20.08
ทุ่งเขาหลวง	0	0	0	0	0	0	1	0	0	0			1	4.23
รวมทั้งหมด	16	16	21	10	25	32	29	26	16	1			192	14.67

ที่มา : ข้อมูล ณ วันที่ 28 ตุลาคม 2567 (จากรายงาน 506)

2.7 สถานการณ์โรคติดเชื้อไวรัสโคโรนา 2019 (COVID-19)

สถานการณ์ประเทศไทยข้อมูล ณ วันที่ 28 ตุลาคม 2567

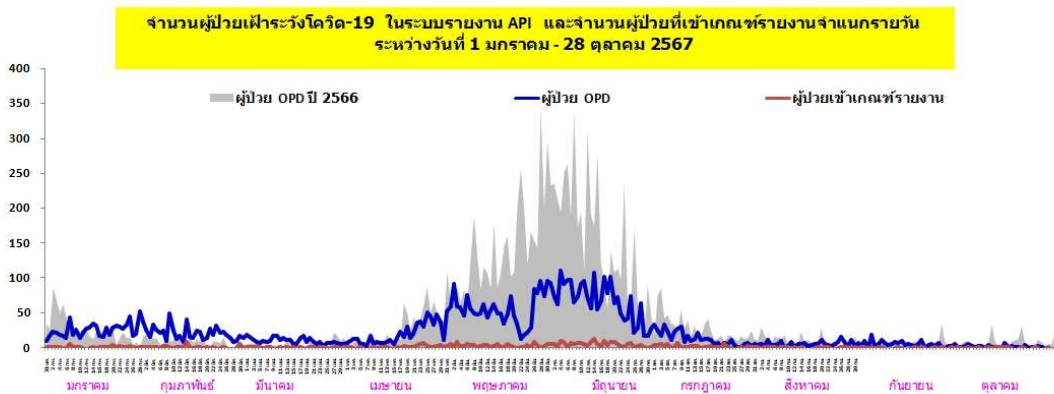
พบผู้ป่วยยืนยันติดเชื้อปี 2567 สะสม รวม 40,096 ราย เสียชีวิต 212 ราย อัตราป่วยตาย ร้อยละ 0.53 มีผู้ป่วยปอดอักเสบ 106 ราย ในกลุ่มนี้ใช้เครื่องช่วยหายใจ 56 ราย



รูปที่ 11 จำนวนผู้ป่วยโควิด-19 ภาพรวมประเทศ ข้อมูล ณ วันที่ 28 ตุลาคม 2567

สถานการณ์จังหวัดร้อยเอ็ด

มีรายงานผู้ป่วยยืนยันโรคติดเชื้อไวรัสโคโรนา 2019* ตั้งแต่วันที่ 1 มกราคม – 28 ตุลาคม 2567 จำนวน 526 ราย อัตราป่วย 40.20 ไม่มีผู้เสียชีวิต และไม่มีผู้ป่วยอาการปอดอักเสบเข้ารับการรักษา



รูปที่ 12 จำนวนผู้ป่วยยืนยันโควิด-19 จ.ร้อยเอ็ด จำแนกตามวันรายงาน ข้อมูล ณ วันที่ 28 ตุลาคม 2567

*หมายเหตุ ผู้ป่วยยืนยัน คือผู้ป่วยที่มีการตรวจพบเชื้อโควิด 19 และเข้ารับการรักษาในโรงพยาบาล ยกเว้นผู้ป่วยนอก

ตารางที่ 10 จำนวนผู้ป่วยและอัตราป่วยโรคติดเชื้อไวรัสโคโรนา 2019 จำแนกรายเดือน จ.ร้อยเอ็ด ปี 2567

อำเภอ	เดือน												รวม	อัตราป่วย (ต่อแสน)
	ม.ค.	ก.พ.	มี.ค.	เม.ย.	พ.ค.	มิ.ย.	ก.ค.	ส.ค.	ก.ย.	ต.ค.	พ.ย.	ธ.ค.		
เมือง	3	6	4	14	30	34	20	6	7	4			128	9.78
เกษตรวิสัย	3	2	1	2	1	3	0	1	0	0			13	0.99
ปทุมรัตน์	1	0	0	2	1	4	0	1	0	0			9	0.69
จตุรพักตรพิมาน	5	5	1	7	10	16	3	1	1	0			49	3.74
ธวัชบุรี	2	0	2	1	7	10	3	0	2	0			27	2.06
พนมไพร	3	2	1	1	5	2	2	0	0	0			16	1.22
โพนทอง	1	1	2	4	0	14	3	0	1	0			26	1.99
โพธิ์ชัย	1	1	0	1	0	7	1	1	1	0			13	0.99
หนองพอก	0	0	3	6	4	8	3	0	0	0			24	1.83
เสลภูมิ	1	1	0	1	1	7	3	0	0	1			15	1.15
สุวรรณภูมิ	15	6	4	0	7	6	4	1	0	1			44	3.36
เมืองสรวง	0	4	6	1	4	4	3	2	0	2			26	1.99
โพนทราย	2	0	0	0	2	4	1	0	0	0			9	0.69
อาจสามารถ	1	6	1	1	8	20	4	1	0	0			42	3.21
เมยวดี	1	1	0	2	3	0	1	0	0	1			9	0.69
ศรีสมเด็จ	0	1	0	3	2	2	2	5	0	1			16	1.22
จังหาร	1	1	0	1	3	6	4	0	2	1			19	1.45
เชียงขวัญ	1	0	0	0	1	8	6	1	2	0			19	1.45
หนองฮี	1	1	0	1	3	5	1	0	0	2			14	1.07
ทุ่งเขาหลวง	2	0	0	1	1	2	2	0	0	0			8	0.61
รวมทั้งหมด	44	38	25	49	93	162	66	20	16	13			526	40.20

ที่มา : ข้อมูล ณ วันที่ 28 ตุลาคม 2567 (จากระบบรายงาน API กรมควบคุมโรค)